



Årsmelding 2013 - kortversjonen

Hamar – med pris for god utvikling!

Hamar kommune fikk i 2013 Bymiljøprisen, en utmerkelse som henger høyt i kommune-Norge. Vår brede satsing på å bygge et attraktivt regionsenter gjennom en utvikling av byens urbane kvaliteter, servicetilbud og flere byboliger, er nasjonalt blitt lagt merke til og anerkjent. Både Bård Vegar Solhjell og Peter Butenschøn i juryen framhevet det gode plan- og utviklingsarbeidet som blir gjort i Hamar - nettopp for å få til en trivelig by å bo i.

Investeringer for livskvalitet

Investeringer i sentrum har også gitt økt livskvalitet for innbyggerne. Kulturhuset, Ankerskogen, Triangelplassen og Strandgata har skapt begeistring og stolthet. Og når Hamar inviterer til folkemøter og medvirkning i byutviklingen, er salen fylt til siste sete; enten det er byromsplanen, jernbanen eller sjøfronten som står på agendaen.

Utfordringer

Men oppi all jubelen må vi ikke miste utfordringene av syne. Befolkningsveksten og boligbyggingen i Hamar er for lav i forhold til oppsatte mål, gjelda pr. innbygger har passert 50.000 kroner, og vi må stramme livremma og effektivisere driften for å få økt handlingsrom i åra som kommer. Riktignok hadde kommunen et overskudd på ca 21 millioner og et netto driftsresultat på over 100 millioner i 2013, men store investeringer gjør oss mer utsatt for svingninger i framtidig rentenivå. Vi vet også at det er økte behov innen flere tjenestoområder.

Er vi godt nok rustet?

Så samtidig med at vi gleder oss over Tilgjengelighetsprisen for universell utforming i Strandgata, Miljøprisen i Klukhagan barnehage og Skoleeierprisen for god ledelse, skal vi se nærmere på egen organisasjon, og om vi er godt nok rustet for framtida. Gjennom prosjektet Robust skal våre stab- og støttefunksjoner gjennomgås, og i pleie og omsorg er hjemmebasert omsorg omorganisert og forbedret for å sikre gode og riktige tjenester til nye brukere. Bruken av EQS kvalitetsstyringssystem har fått større oppmerksomhet i organisasjonen, og det jobbes kontinuerlig for å sikre at vi knytter til oss kompetent arbeidskraft på alle områder.

Gode planer

På plansida fikk vi en ny helse- og sosialplan sluttbehandlet i november, og kommunestyret vedtok i september en utviklings- og strategiplan for barnehagesektoren. Boligsosialt utviklingsprogram ble også utvidet med 2 år for å kunne ta nye tak for de vanskeligstilte.

Det kan sies mye om Hamar i 2013 og den komplette årsberetningen speiler det meste. Den er også langt mer detaljrik enn denne kortversjon, som kun gir et lite dykk ned i året som gikk.



Bilder fra utdelingen av Bymiljøprisen der Bård Vegar Solhjell deler ut prisen til Morten Aspeli, og folk møtte opp i stort antall på Østre torg



Hamar kommune

www.hamarkommune.no

Med suksess!

- ▶ Byromsplan for Hamar og mulighetsstudier for utvikling av sentrale sentrumsområder er gjennomført i samarbeid med private aktører. Disse har skapt stort engasjement i påfølgende folkemøter og debatt i lokalpressen.
- ▶ Hamar kåret til 3. best på service over tid i Forbrukerrådets sammendrag av tester av kommunal service 2005-2013.
- ▶ Hamarskolen i Norgestoppen når det gjelder resultater på nasjonale prøver høsten 2013.
- ▶ Hamar ble tildelt Delpris av Skoleeierprisen: «Ledelse av og i skoler».
- ▶ Ferdigstilling av Martodden barnehage med et spennende inne- og uteareal.
- ▶ Strategi- og utviklingsplan for barnehagesektoren mot 2020 ble vedtatt.
- ▶ Gode arrangementer i forbindelse med skøyte VM og ski NM.
- ▶ Etablering av midlertidig håndballhall i "Fargeringen-hallen".
- ▶ Hjemmebasert omsorg er omorganisert og forbedret for å sikre gode og riktige tjenester til nye brukere som en del av samhandlingsreformen.
- ▶ Pleie og omsorg ble tildelt midler fra regionalt forskningsfond.
- ▶ Toårig forskningsprosjekt om "Trygg lindrende omsorg" er satt i gang i Pleie og omsorg.
- ▶ Innført bruk av telemedisin i Pleie og omsorg.
- ▶ Grunnskoletilbud for voksne ble startet opp for 33 elever høsten 2013 ved Hamar læringscenter.
- ▶ Sykkelbyprosjektet har bidratt til at over 80 % av barn og unge ved bynære grunnskoler sykler eller går til skolen.
- ▶ Sommerjobber i Hamar kommune i regi av Barn og familie, Teknisk drift og anlegg og Pleie og omsorg er svært populære.
- ▶ Våre detaljerte kartdata ble gjort tilgjengelig for nettbrett og mobiltelefoner med Kommunekart-appen.
- ▶ Som et ledd i arbeidet med miljøplanen er alle ulovlige søppelfyllinger i kommunen registrert og dokumentert.
- ▶ Sykefraværet har gått ned og ligger nå på knapt 8 %.

De ansatte – vår viktigste ressurs

Med gode arbeidsplasser med et godt faglig miljø, gis de beste tjenestene. Hamar kommune jobber kontinuerlig med prosesser for å gjøre de ansatte til enda bedre medarbeidere.

Hamar kommune jobber kontinuerlig med å forbedre og rasjonalisere våre måter å jobbe på. Fra 2011 har det blitt satt på særlige to områder; LEAN og EQS (Extend Quality System). Begge områdene er langsiktige satsinger og er videreført i 2013.

Målet med LEAN er å implementere effektive arbeidsrutiner ved å fokusere på hva som gir verdi for våre "kunder" og hva som gjør arbeidshverdagen lettere for medarbeiderne.

Målene med EQS kan oppsummeres som følgende:

- Økt bevissthet og fokus på kvalitetsarbeid i kommunen
- Økt kompetanse i kvalitetsarbeid hos de ansatte
- Økt lederfokus gjennom fokusering av avviksrapporter
- God tilgjengelighet på den dokumentasjon som den ansatte trenger for å få utført sine arbeidsoppgaver
- I større grad å bli en lærende organisasjon der oppmeldte avvik brukes som en mulighet til å bli bedre
- Bedre kvalitet på tjeneste tilbudet gjennom god avvikshåndtering

De fleste av kommunens resultatenheter har nå tatt i bruk EQS, og målet er at alle resultatenheter skal ha tatt i bruk verktøyet innen utgangen av 2014.

Internkontroll

Som en del av arbeidet med å kvalitetssikre og forbedre kommunens arbeid, valgte Hamar kommune høsten 2013 å bli en del av KS sitt nettverk "Rådmanens internkontroll – orden i eget hus". Målsettingen med dette arbeidet er å bruke internkontroll som del av kommunens kvalitetsarbeid, mål- og resultatstyring.

Fokus på god internkontroll, bruk av LEAN metodikk og EQS som verktøy, er de overordnede satsningsområder for forbedring og kvalitetsutvikling. I tillegg gjennomføres organisasjonsutviklingsprosjektet "Robust" med den hensikt ytterligere å effektivisere kommunens stab og støttefunksjoner og arbeidsprosesser knyttet til dette.

For ledere og ansatte

Hamar kommune fortsetter også sin satsing på god ledelse. I 2013 har nye ledere og ledertalenter i kommunen fått tilbud om lederopplæring. Denne ble gjennomført med 6 samlinger à 2 dager i et samarbeid mellom Agenda Kaupang og Hamar kommunes egne ansatte.

Kompetanseheving og faglig utvikling foregår i tillegg som en kontinuerlig prosess i alle de kommunale enhetene. I denne sammenheng kan nevnes at Pleie og omsorg har partnerskapsavtale med Storhamar Videregående skole, Høgskolen i Lillehammer, Høgskolen i Hedmark og nettverket Terningen arena. Alle avtalene med utdanningsinstitusjoner fungerer godt, slik at kommunen kan rekruttere, utdanne og delta i kompetanseutvikling innen områder som er svært relevante.



Sentrum tar form

Hamar kommune har som visjon at vi skal være "Sentrum for det mest attraktive boområdet i Innlandet". Nå begynner det virkelig å svinge av sentrum!

Stor bygge- og anleggsvirksomhet har preget Hamar sentrum i 2012 og 2013. Noen av prosjektene er ferdigstilte i 2013 og andre vil bli ferdige i 2014. Ombygging av Strandgata og Stortorget, byggingen av nytt kulturhus og bygging av parkeringshus på Vestre torg, har sammen med utbyggingen av Hamar stadion vært det mest synlige i sentrum. I tillegg ble en nyoppustet av Ankerskogen svømmehall åpnet på tampen av 2013 og arbeidet med Børstad idrettsanlegg er startet opp.

Strandgata

Etter å ha gått gjennom en omfattende anleggsperiode, ble Strandgata offisielt åpnet fredag 28. juni. Denne høytidelige markeringen med taler, karnevalsopptog, turnoppvisning og servering fra boder og restauranter, ble virkelig en festdag. I sentrum og for sentrum.

Pris for tilgjengelighet

I slutten av oktober fikk Strandgate-prosjektet "Tilgjengelighetsprisen" for 2013 av Norges Blindforbund Hedmark. Lars-Johny Dæhlin i Norges Blindforbund delte ut prisen til ordfører Morten Aspeli, som mottok denne på vegne av prosjektet og alle medvirkende. I tillegg til å berømme det ferdige resultatet av gata, skrøt Dæhlin spesielt av det gode samarbeidet som hadde pågått underveis. Her hadde det vært gode prosesser der alle samarbeidet med målet om en gate for ALLE.

Satsing på livskvalitet og miljø

Godt miljø og livskvalitet for alle gis kontinuerlig oppmerksomhet i arealplanavdelingen. Både universell utforming og sykkelbysatsingen har vært fokusområder med øremerkede ressurser. Som Innlandets hovedstad, og utviklingen av denne, har det gjennom året pågått en rekke prosesser, som har skapt stort engasjement hos ulike samarbeidspartnere og innbyggerne våre:

- Samarbeid med Jernbaneverket om dobbeltspor intercitybane.
- Mulighetsstudier for utvikling av Hamar stasjon og skysstasjon i samarbeid mellom 7 «etater».
- Samarbeid med vegvesenet om regulering av Ringgatas forlengelse.
- Samarbeid med vegvesenet om oppstart av regulering av 4-felts E6.
- Samarbeid med vegvesenet om byggeplan for Vangsvegen.
- Pågående prosess med utbyggingsavtaler i forbindelse med Hamar stadion.
- Utvikling av parkeringspolitikk for Hamar med kommuneutviklingskomiteen.
- Innledende prosess vedr. parkeringshus på Johannesenløkka.
- Oppstartet visualiseringsprosjekt «Tjuvholmen og urban sjøfront»

Hamar er også en internasjonal kommune, og vi har deltatt på workshop med vennskapsbyene for å bidra til at byutvikling løftes fram også der.



Utfordringer

- ▶ Etter gjennomsnittlig befolkningsvekst på ca. 1,2 % de 3 foregående år, hadde Hamar en beskjeden befolkningsvekst på 0,57% i 2013 og en gjennomsnittlig befolkningsvekst siste 3 år på ca. 1,0%. Her har vi fortsatt har noe å strekke oss etter i Hamar.
- ▶ Ett viktig utviklingsområde hvor vi ikke har nådd målet i Hamar de siste årene, er innen boligbyggingen. 120 nye boliger er færre enn ønsket.
- ▶ Bare 8 % av veksten i antall arbeidsplasser i regionen skjedde i Hamar. (54 nye arbeidsplasser)
- ▶ Hamars befolkning blir eldre: Antall barn/innbyggere i alderen 1-5 år gikk ned med 8 personer i 2012 og videre ned med 13 i 2013. Antall barn/innbyggere i barneskolealder (6-12 år) økte med 33 personer løpet av 2012, men gikk ned igjen med 25 i 2013.
- ▶ Gapet mellom brukernes forventninger og hva kommunen kan tilby, er en konstant utfordring for flere avdelinger.
- ▶ Barnehage opplever en kontinuerlig søkerprosess gjennom hele året pga. av flytting og økte forventninger om tildeling av barnehageplasser gjennom året. (120 barn tatt inn etter hovedinntak i 2012 og 90 i 2013.)
- ▶ Antall meldinger til barnevernet økte fra 228 i 2011 til 252 i 2012 og videre til 265 i 2013. Sakene er ofte komplekse og ressurskrevende, og medfører en økning i fristoverskridelser og venteliste i undersøkelsessaker.
- ▶ Barnehage, skole og barnevern opplever alle økende behov for tjenester til barn og unge med nedsatt funksjonsevne og minoritetsspråklige.
- ▶ Helsestasjon for barn og unge opplever stort press på tjenesten. Tjenesten makter ikke å gjennomføre alle anbefalte kontakter i helsestasjonsprogrammet.
- ▶ Det er et merforbruk innen enkelte enheter (Nav, pleie og omsorg).
- ▶ Antall brukere/pasienter med langtidsopphold på sykehjem økte fra 91 i 2012 til 141 i 2013.

Mindre deltid

Den høye deltidsandelen i kommunen er en utfordring siden vi i framtida vil mangle arbeidskraft, spesielt i pleie- og omsorg. I arbeidet med å redusere deltidsandelen, er det etablert et konkret prosjekt under KRDs program "Saman om ein betre kommune". I samarbeid med tillitsvalgte, politikere, andre kommuner, KS, KRD og utvalgte kompetansemiljøer, skal vi finne gode modeller for å øke heltidsandelen. Tre avdelinger på Finsal er valgt ut som pilotavdelinger, og utprøving av tiltak er satt i gang.

E6 og jernbane

Utbygging av 4-felts E6 og dobbeltsporet jernbane fra Oslo til Hamar har lenge vært et overordnet mål. Nå er anleggsvirksomheten godt i gang nordover fra Minnesund og planprosessene lokalt i Hamar har kommet et stykke videre.

Kommunedelplan for framføring av E6 er endelig vedtatt, og detaljplanleggingen er startet opp. Jernbaneverket har satt i gang planprosessen for valg av framtidig trasé for Dovrebanen gjennom Hamar. Dette er en stor og viktig sak for Hamar kommune – kanskje en viktigste siden jernbanen kom til byen.



Kjappe fakta

Innbyggere og alder

Vi ble 167 flere hamarsinger i 2013 og innbyggertallet i Hamar var 29.520 per 1/1-2014. 10,4 % av innbyggerne i Hamar har innvandrerbakgrunn. Hamar har en lavere andel barn/ung under 18 år og voksne i aldersgruppa 25-45 år enn landsgjennomsnittet, men har en høyere befolkningsandel over 55 år. Gjennomsnittsalderen i Hamar var 42 år ved siste årsskifte og økte med 0,2 siste år. Gjennomsnittsalderen i landet som helhet er 38,9 år og den økte 0,1 fra foregående år.

Kompetanse

Hamar skiller seg positivt ut (sammen med Lillehammer) når det gjelder utdanningsnivå i innlands-kommunene. Pr. 1/10-2012 hadde 7.862 (ca. 1/3) av Hamars innbyggere uni-versitets- eller høyskoleutdanning.

Ansatte-fakta

Aldersfordelingen i Hamar kommune har endret seg lite de siste årene. De fleste ansatte er mellom 40 og 59 år. 349 ansatte er over 60 år. Bare 21,4 % av de kommunalt ansatte er menn. Bare 41,3 % av de ansatte jobber heltid. Det er fortsatt slik at kvinner tjener gjennomsnittlig noe mindre enn menn.

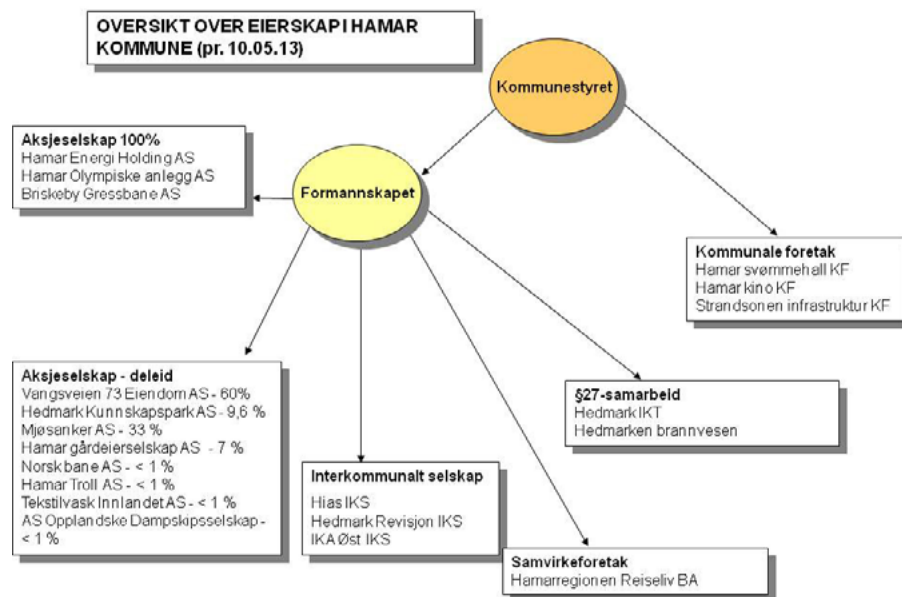
Arbeidsledige

Arbeidsledigheten er på 2,6 % i Hamar. Det er lavere enn i Hedmark og landet generelt.

Hamar kommunestyre 2012-2016:

Arbeiderpartiet: 15
By- og bygdelista: 7
Høyre: 7
Fremskrittspartiet: 2
Kristelig folkeparti: 2
Pensjonistpartiet: 2
Senterpartiet: 1
Sos. Venstreparti: 1
Venstre: 2

Eierskap i Hamar kommune



Hamar kommune

www.hamarkommune.no

Servicekontoret: 62 56 30 10

E-post: postmottak@hamar.kommune.no

Postboks 4063, 2306 Hamar

Besøksadresse: Hamar rådhus, Vangsvengen 51